

## نصب و راه اندازی PVM Manager

محدوده:

این مستند به نصب و راه اندازی اولیه PVM Manager میپردازد.

تاریخچه:

ردیف	نویسنده	تاریخ	شماره ویرایش	توضیحات
۱	تحقیق و توسعه فنی و مهندسی	۹۴/۲/۴	۱.۰.۰	
۲	تحقیق و توسعه فنی و مهندسی	۹۴/۲/۱۳	۱.۰.۱	بازنگری
۳	تحقیق و توسعه فنی و مهندسی	۹۴/۲/۱۵	۱.۲.۰	بازنگری
۴	تحقیق و توسعه فنی و مهندسی	۹۴/۰۲/۱۵	۱.۲.۱	بازنگری
۵	تحقیق و توسعه فنی و مهندسی	۹۴/۲/۱۷	۱.۲.۲	ویرایش تصاویر
۶	تحقیق و توسعه فنی و مهندسی	۹۴/۲/۲۰	۱.۲.۳	اتج کردن تصاویر

کلیه حقوق مادی و معنوی این مستند به شرکت مهندسی شبکه پویس داده نوین تعلق دارد.



## فهرست مندرجات

- ۳ - چکیده .....
- ۳ - کلید واژه ها .....
- ۴ - ۱- دریافت و نصب برنامه .....
- ۸ - ۲- دریافت مجوز آزمایشی .....
- ۱۰ - ۳- تنظیمات اولیه، *Trial* .....

## فهرست تصاویر

- ۵ - تصویر ۱: ورود به برنامه .....
- ۶ - تصویر ۲: ایجاد یک کلاستر جدید .....
- ۸ - تصویر ۳: دریافت لایسنس آزمایشی .....
- ۱۱ - تصویر ۴: تعیین محل ذخیره سازی ماشین های مجازی .....
- ۱۲ - تصویر ۵: تعیین محل ذخیره سازی *iso* ها .....

## فهرست جداول

## فهرست ضمائم



## چکیده

برنامه *pvm manager* یک رابط ویندوزی جهت مدیریت سامانه مجازی سازی سرورهای شرکت پویش داده میباشد.

## کلید واژه ها

*PVM manager, license*

## ۱ دریافت و نصب برنامه

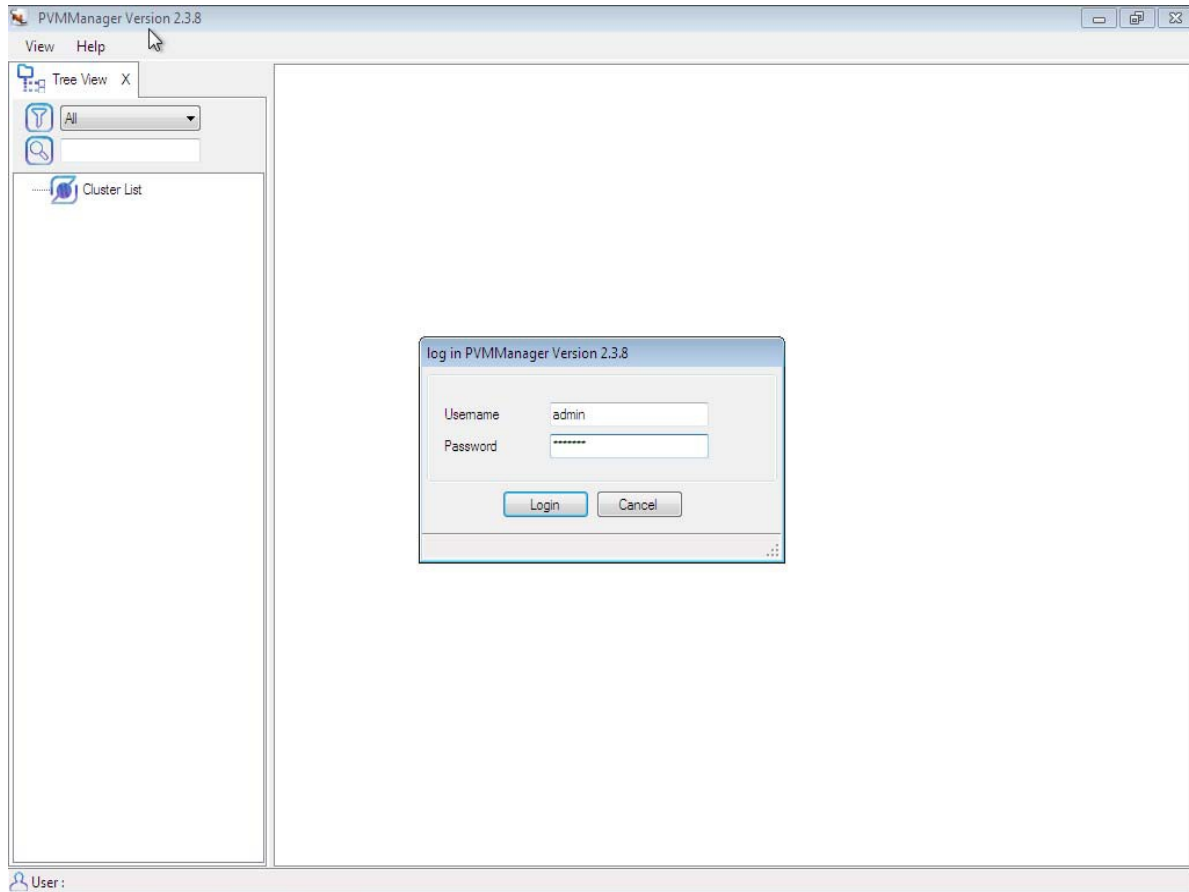
جهت دریافت برنامه به آدرس زیر مراجعه کنید:

<http://pdnsoft.com/دانلود-نرم-افزارها/>

برنامه رابط کاربری سامانه *PVM* را بارگزاری نمایید. بعد از بارگزاری فایل فشرده برنامه را استخراج کرده و برنامه *setup.exe* را اجرا نمایید.

بعد از اجرای برنامه در صورتی که نیاز به نصب بسته *Net . Framewrok* باشد برنامه آنرا نصب و سپس رابط کاربری را نصب میکند.

بعد از نصب برنامه و اجرای آیکون مربوطه پنجره دریافت نام کاربری و کلمه عبور باز میشود. برای ورود به برنامه کلمه عبور *admin* و نام کاربری *pdnsoft* را وارد کنید.



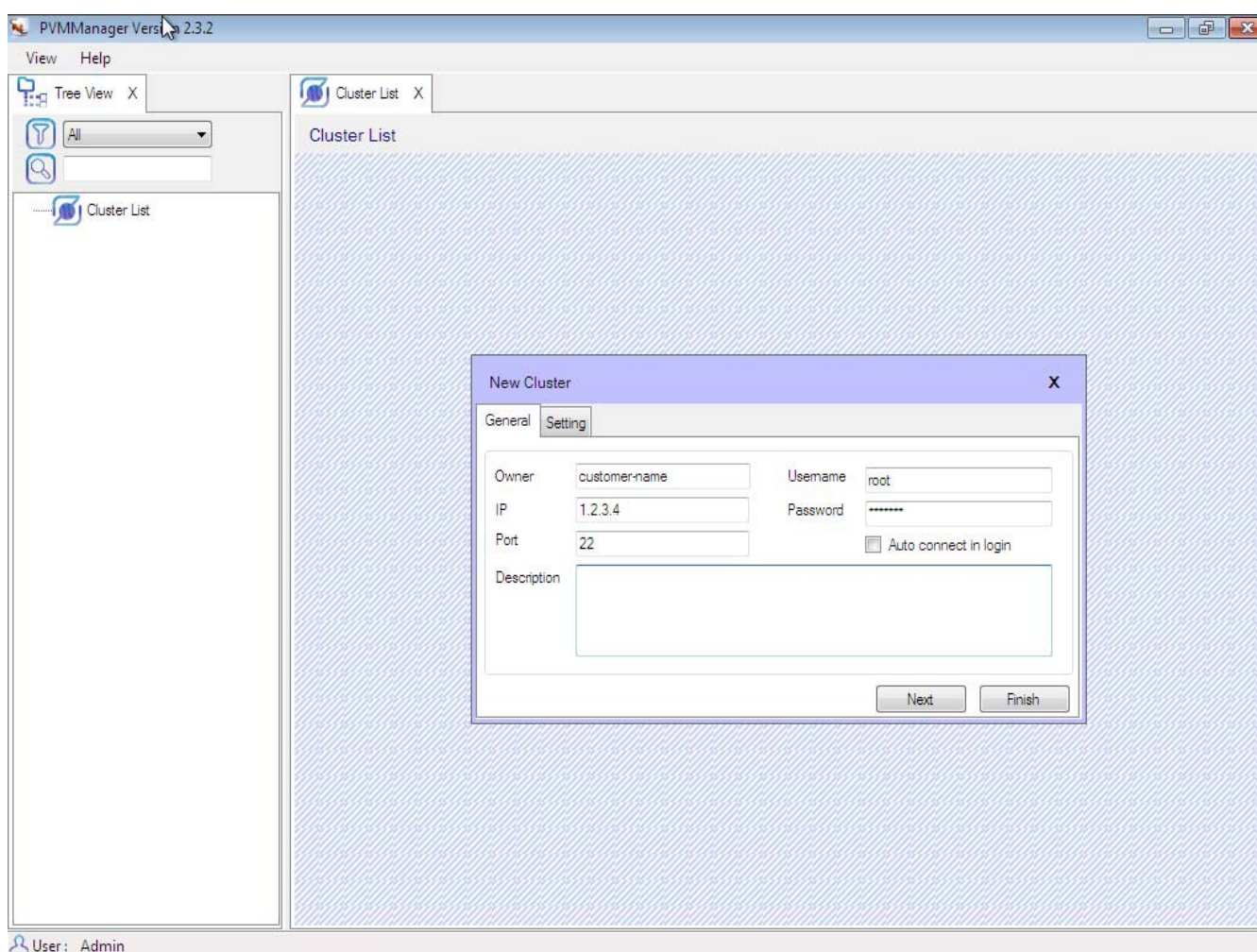
تصویر ۱: ورود به برنامه

بعد از ورود به برنامه باید یک کلاستر جدید تعریف نمایید. آیکون مربوط به اضافه کردن کلاستر را فشار

دهید.

در فرم مربوطه اطلاعات اتصال به سرور را پر کنید.

- نام کلاستر
- شناسه IP سرور PVM (این آدرس در تنظیمات PVM و در قسمت PVM Interface در هنگام پیکربندی PVM وارد شده است، به مستند نصب PVM مراجعه شود)
- پورت SSH که به صورت پیش فرض ۲۲ است.
- نام کاربری و کلمه عبور به صورت پیش فرض root و pdnsoft میباشد.



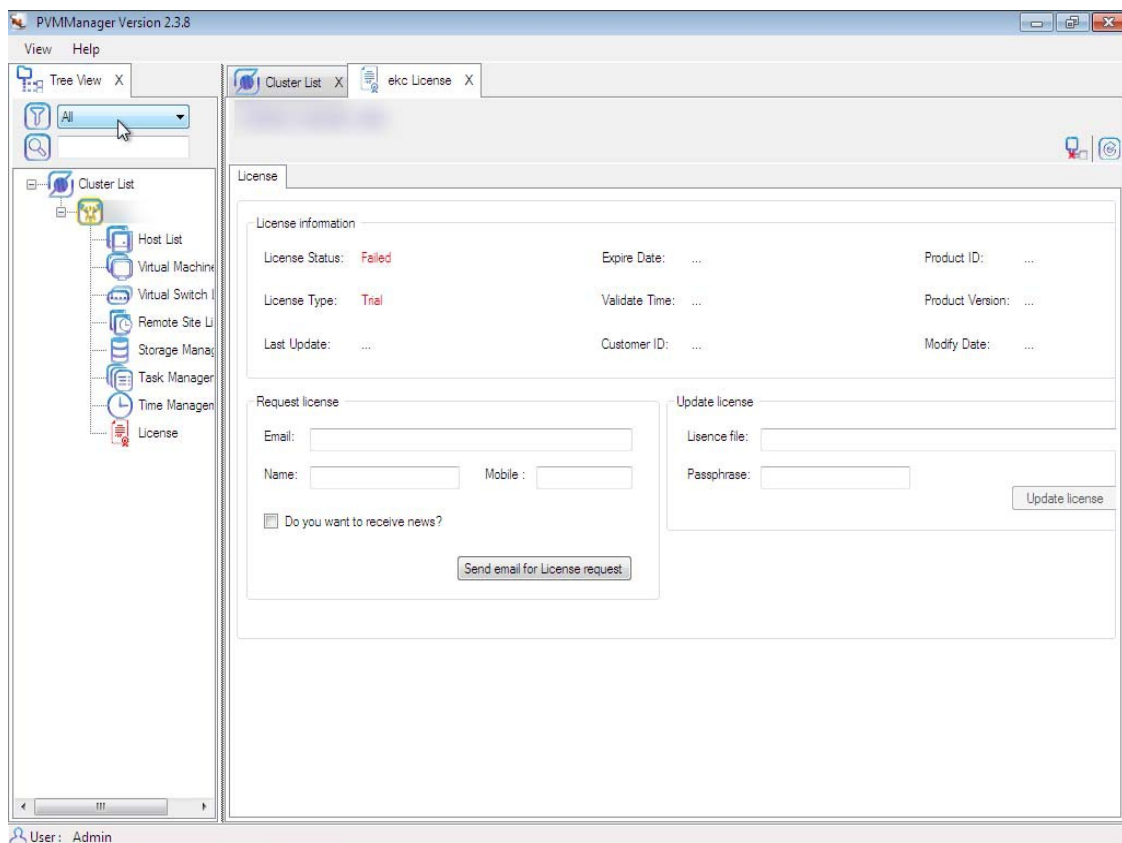
تصویر ۲: ایجاد یک کلاستر جدید



بعد از ایجاد کلاستر مربوطه روی نام کلاستر دو بار کلیک کرده و یا آیکون اتصال را انتخاب میکنیم. با این کار به سرور *pvm* متصل میشوید.

## ۲ دریافت مجوز آزمایشی

برای دریافت مجوز آزمایشی روی آیکون *License* کلیک کرده و فرم مربوط به دریافت لایسنس را پر کنید.



تصویر ۳: دریافت لایسنس آزمایشی

در این فرم قسمت مربوط به دریافت لایسنس - *request license* - را پر کنید. رایانامه و نام خود را وارد کرده و گزینه *send email for license request* را فشار دهید.  
بعد از چند دقیقه یک رایانامه برای شما ارسال خواهد شد.



فایل ضمیمه رایانامه را در قسمت *update license* بارگزاری کنید. در متن رایانامه یک عدد به عنوان *Pass Phrase* وجود دارد که آنرا در کادر مربوطه وارد کنید. در پایان گزینه *Update License* را فشار دهید. با این کار وضعیت مجوز به *Verified* مبدل خواهد شد. همچنین وضعیت هاست در قسمت *Host List* به صورت *quorate* درخواهد آمد.

### ۳ تنظیمات اولیه، *Trial*

برای استفاده از سامانه *PVM* لازم است قبل از هر چیز فضای ذخیره سازی اطلاعات دیسکهای و *CD*های مجازی تعریف شود. به عبارت دیگر فضایی که ماشینهای مجازی در آن ذخیره سازی می‌شوند باید تعیین شود. توصیه می‌شود یک دیسک مجزا برای ذخیره سازی داده‌ها استفاده شود. در روال نصب یک پارتیشن با نام *pvm* ایجاد و مونت شد. بهتر است بیشترین فضای دیسک ها را روی این دیسک و با همین نام ایجاد شود. در رابط خط فرمان سرور دستورات زیر را اجرا کنید:

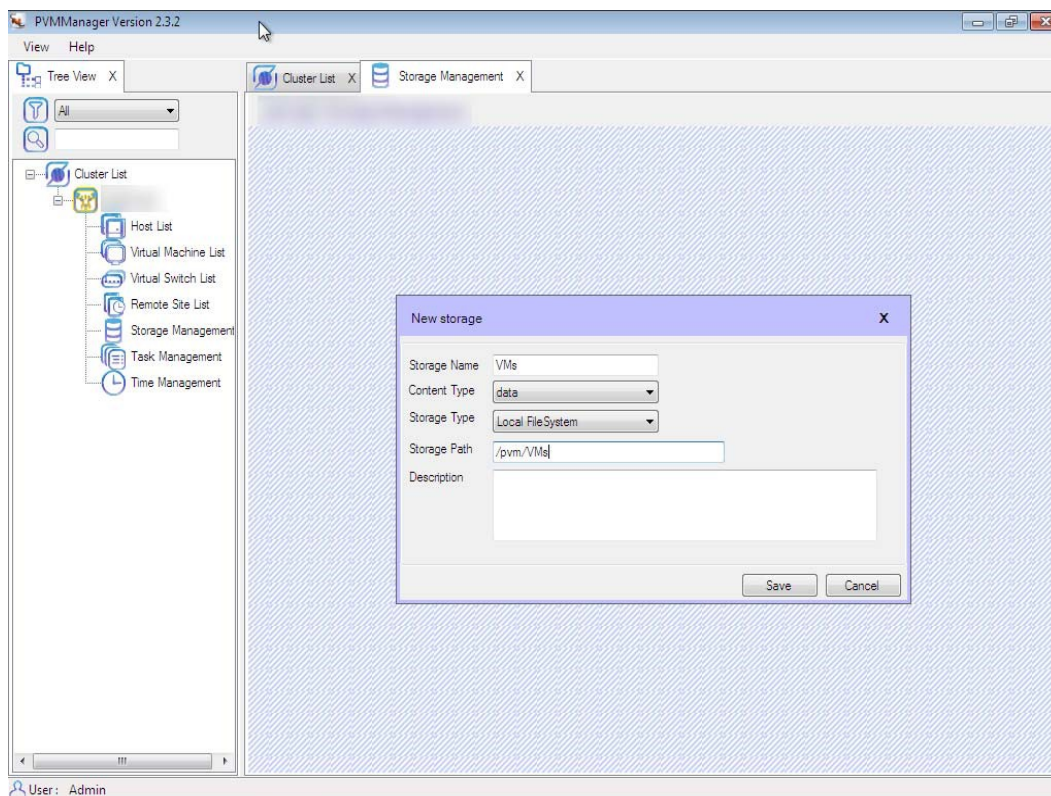
```
mkdir /pvm/VMs
```

```
mkdir /pvm/ISOs
```

با این کار دو شاخه ایجاد میشود. در مرحله بعد این دو شاخه به ترتیب به عنوان محل ذخیره سازی دیسک های مجازی و محل ذخیره سازی ایزوها استفاده میشوند.

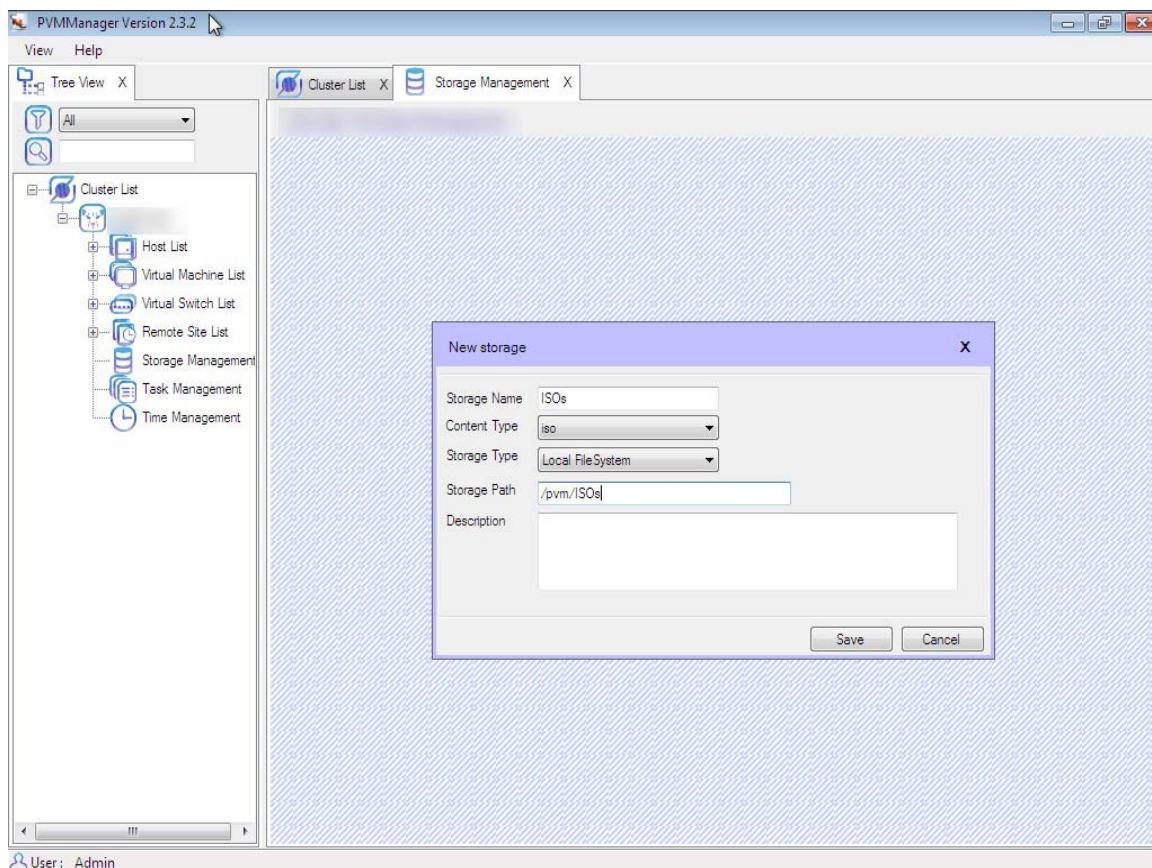
بدین منظور روی آیکن *Storage Management* کلیک کرده و از قسمت *manage* گزینه *add* کلیک کرده و دو استوریج به شرح زیر تعریف نمایید:

1. Name: VMs - Storage Type: Local File System - Content Type: data - Storage Path: /pvm/VMs



تصویر ۴: تعیین محل ذخیره سازی ماشین های مجازی

2. Name:ISOs - Storage Type: Local File System - Content Type:iso - Storage Path:/pvm/ISOs



تصویر ۵: تعیین محل ذخیره سازی iso ها